

# Place aux jeux!

**Au sein d'un quartier, les places de jeux ont un rôle essentiel. Lieux d'activité physique, d'apprentissage et de rencontres intergénérationnelles, elles répondent à des enjeux multiples et sont des espaces publics importants auxquels Lausanne porte une attention toute particulière.**



© Site Ville de Lausanne/Cigale

Lausanne a 79 places de jeux : 10 places de jeux principales, 56 de quartier, 13 placettes pour petits. Et il y a aussi 1 place de jeux mobile : l'Akabane. C'est un concept qui a été développé par une entreprise spécialisée en Allemagne. Cette toute première place de jeux itinérante de Suisse a beaucoup de succès surtout au centre-ville ou dans les quartiers qui manquent d'offres ludiques. Il y a aussi 36 espaces de jeux sportifs, terrains multi-jeux, de jeu libre, des terrains d'aventure, de Street Workout comme sur la place Dentan dans notre quartier ou à Chauderon, des fitness urbains, une installation Parkour. Dans le journal *Grandir à Lausanne* n° 30 paru ce printemps et distribué dans toutes les écoles et les centres de vie infantine ([www.lausanne.ch/grandir-a-lausanne](http://www.lausanne.ch/grandir-a-lausanne)), on peut trouver la liste et la carte de toutes les installations ludiques et sportives en libre accès de la Ville. Il y a maintenant aussi une application App Lausanne téléchargeable pour localiser les places de jeux les plus proches ou selon ses intérêts. Il existe aussi le guide descriptif des places de jeux dans la brochure « Jouer et explorer » ([www.bit.ly/JoueretExplorer](http://www.bit.ly/JoueretExplorer)).

Dans les années 1970, les enfants passaient 3-4 heures de leur temps libre dehors, aujourd'hui avec les écrans et un emploi du temps souvent chargé, seulement 30 minutes. Des études démontrent qu'une grande partie des accidents d'enfants proviennent d'un déficit de motricité. Il faut donc les inciter à sortir, bouger, créer, expérimenter, gagner en autonomie, en rendant les places de jeux attractives et sécurées. C'est une raison de développement, de santé physique et psychique de l'enfant, aujourd'hui encore. De plus, ces espaces jouent un rôle social et intergénérationnel important dans les quartiers. Lausanne est la 1ère ville de Suisse, dès l'année 2000, à avoir établi un inventaire de ses places de jeux et proposé une planification des investissements pour la

création, la rénovation ou réaménagement de ces espaces. Genève ne l'a fait qu'en 2013 et Zürich en 2018. Le montant global alloué (de CHF 9'750'000. – sur env. 20 ans) est considérable.

## Des créations complexes

Créer une nouvelle place de jeux nécessite toute une réflexion tenant compte des paramètres urbanistiques, démographiques, historiques, sociologiques,

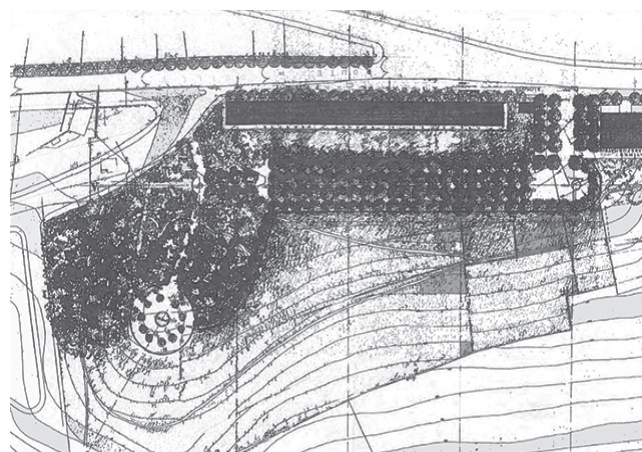


© Site Ville de Lausanne/Dune de Malley

pédagogiques et écologiques. Le bruit, la pollution, l'accessibilité, les établissements scolaires, les logements alentours sont pris en compte. Le point de vue des futurs usagers est écouté, les places sont visitées, les doléances et les envies écoutées. Des ateliers participatifs (comme dans le cas de Prélaz supérieur), le Conseil des Enfants, le Centre socioculturel (comme pour St-Marc), les garderies, etc. sont consultés. Les questions de sécurité, les qualités ludiques et le développement de l'enfant viennent ainsi se superposer pour monter un projet intergénérationnel. Dans certains cas, comme à la promenade de la Solitude ou à Montelly, des négociations ont lieu entre les instances privées et publiques pour élaborer le projet. Cela peut prendre beaucoup de temps. On le constate aussi pour les projets d'aménagement des Jardins de Prélaz qui tardent à se concrétiser sur terrain privé. Les projets peuvent se modifier, prendre d'autres priorités selon les circonstances, les travaux effectués dans la ville, les opportunités.

Pour concevoir une place de jeux, plusieurs critères doivent être remplis. Chaque nouvelle place est une création unique. Elle est conçue en fonction du relief naturel, du quartier, de l'histoire de celui-ci et de l'environnement du site pour créer une ambiance, comme le bateau Pirate à Ouchy, les Oiseaux à Vidy-Vaudaire. L'intégration paysagère est importante.

Prenons l'exemple du Parc Valency. Une rénovation partielle a eu lieu en 1992 et des jeux à base de troncs d'arbre sculptés ont été installés par les jardiniers. Ils ont fait leur temps. En 2014, de grands arbres du belvédère ont dû être abattus pour des raisons sécuri-



Plan Laverrière 1932

taires. Il y a eu alors un projet d'aménagement. Lors de l'analyse historique, les plans initiaux de M. Alphonse Laverrière ont été retrouvés : ils prévoyaient une Rotonde avec implantation circulaire de peupliers d'Italie pour ce point de vue et la table d'orientation. Par le

projet interne auquel ont participé des apprentis paysagistes de la Ville, en 2016, le bac à sable circulaire, les jeux d'eau et la plantation d'essences locales ont été réalisés, rappelant le plan historique. En attendant que les arbres puissent offrir l'ombre nécessaire, pour



© Site Ville de Lausanne/La Vaudaire

la première fois sur l'espace public, des parasols ont été installés au-dessus du bac à sable. Malgré quelques déprédations, le système fonctionne plutôt bien.

### Pédagogie et sécurité

Pour chaque nouvelle place, une thématique différente est choisie, en diversifiant les activités présentes. C'est une manière ludique et incitative de découvrir sa ville, de se déplacer vers d'autres quartiers. Tout quartier doit disposer d'une offre couvrant chaque tranche d'âge, tout en respectant les normes de sécurité en vigueur, hauteur de chute, revêtements amortissants, points de «coincement» pour la tête ou doigts, espacements, marche d'accès, etc. Tout est strictement réglementé et contrôlé. La Ville privilégie également les expériences sensorielles de ses installations en les équipant de jeux d'eau et de sable, jeux d'équilibre et de mobilité, mais aussi des jeux individuels, collectifs ou de coopération. Les jeux proviennent de Suisse ou d'Allemagne et sont principalement créés sur mesure pour chaque installation. Chaque entrée d'installation est envisagée comme un filtre de compétences requises pour y accéder. Du mobilier, des bancs confortables, des tables de pique-nique sont également installés pour que les adultes s'y sentent bien, eux aussi. On veille aux zones d'ombre et ensoleillées. La plantation de grands arbres (plan Canopée = 1'300 arbres plantés/an), par exemple, permet de diffuser ombre et fraîcheur.

Autrefois, les places de jeux étaient plutôt très colorées, jaunes, rouges, bleues mais le sont moins maintenant. En effet, la plupart des jeux sont désormais construits en bois de mélèze, de chêne ou de robinier,





© Site Ville de Lausanne/Boveresses

non traité, avec peu de couleurs pour arborer un aspect d'oasis de nature en ville. Des sols en asphalte laissent petit à petit place à des revêtements perméables et locaux tels que des copeaux ou gravier. Tous ces éléments apportent une meilleure intégration dans l'espace naturel, répondent à un souci écologique et facilitent l'entretien. Dans les requêtes des enfants ou autres usagers, l'aspect couleur n'intervient que très rarement.

La planification, la gestion et l'entretien des places de jeux occupent à Lausanne l'équivalent de 7 em-

ploi/temps plein pour plus de 100 espaces de jeux ludiques ou sportifs. 4 à 6 projets de création, de rénovation partielle ou complète sont réalisés chaque année en fonction des budgets alloués et le personnel à disposition. Évidemment, ce n'est pas facile de répondre à toutes les demandes et de contenter tout le monde. Les rêves parfois utopiques des enfants, les envies exprimées tellement nombreuses génèrent parfois des frustrations, mais les services de la Ville doivent composer avec les nombreuses contraintes géographiques, techniques, patrimoniales, financières ou temporelles.

Au final, les utilisatrices et utilisateurs sont le plus souvent très contents du résultat.

La Ville est particulièrement fière de l'aire de la Cigale qui propose des infrastructures adaptées aux personnes à mobilité réduite, réunissant valides et handicapés, pour laquelle elle a reçu en 2015 le prix allemand pour les espaces de jeux.

Partez donc à la découverte et place aux jeux !

**Françoise Duvoisin**

Sources: Ville de Lausanne, Préavis 178, bulletin Grandir à Lausanne n°22 et 30.



## « Afrique en ville » - une journée socioculturelle autour de l'Afrique

**Samedi 27 août 2022 sur l'esplanade du Parc Valency**

Parmi les festivals lausannois, l'originalité d'« Afrique en ville » est justement de se situer au cœur de notre quartier de Prélaz-Valency et d'y mettre l'accent sur des contenus culturels et artistiques: ateliers d'initiation à la danse et musique, spectacles musique et danse sur grande scène, bibliothèque africaine, littérature, théâtre, contes pour enfants, cinéma d'Afrique sur grand écran, animations, mode vestimentaire, artisanat, stands associatifs, débat orienté vers l'écologie en Afrique et le rôle de la Suisse, repas et découvertes culinaires.

Le continent africain va dévoiler ses talents avec l'ambition d'améliorer le vivre ensemble, le partage, les échanges multiculturels.

L'ambiance va se réchauffer, d'un bout à l'autre du parc, toute l'esplanade va vivre aux couleurs de l'Afrique. Un vrai voyage en Afrique, tout en restant chez nous!